



## 2. B අක්ෂරයෙන් දැක්වෙන කලාත්මක නිර්මාණය

1. අනුරාධපුර යුගයේ ( ක්‍රි.ව.1 වන සියවසේදී පමණ ) ශ්‍රී ලාංකික ස්තූපයට එක්වූ නවතම වාස්තුවිද්‍යා අංගයකි.
2. දැනට ශේෂව පවත්නා පැරණිතම හා කලාත්මකම මිහින්තල කණ්ඩක වෛත්‍යයේ නැගෙනහිර වාහල්කඩයි.
3. ආයක , ආයික , ආදිමුඛ නමින් හඳුන්වන වෛත්‍ය ආශ්‍රිතව නිර්මාණය වූ වාහල්කඩ කැටයමයි.
4. විශාල දාගැබ් හා සම්බන්ධ එහි පාමුල සතර දිශාවට මුහුණලා සිටින සේ නිර්මිත කලාත්මක වාහල්කඩයි.
5. වෛත්‍ය අලංකාරයට මෙන්ම ආරක්ෂාව සලසන අංගයක්ව ඉදි වූ මිහින්තලයේ කණ්ඩක වෛත්‍ය වාහල්කඩයි.

## 3. C අක්ෂරයෙන් නිරූපිත සඳකඩ පහතේ

1. බාහිර හැඩය අර්ධ වෘත්තාකාර ස්වරූපයට වැඩියෙන් දැක්වේ.
2. දක්ෂිණාවාත්තව සතුව ගමන් කරන ආකාරය දක්වයි.
3. හින්දු ආගමික බලපෑම් මත ගවයාගේ රුව ඉවත් වී ඇත.
4. අභ්‍යන්තර සැරසිලි ලක්ෂණ මෙන්ම බාහිර ආකෘතික ලක්ෂණ වෙනස්කම් වලින් යුතුය.
5. සත්ත්ව රූප වෙන් වෙන් වශයෙන් තනි තීරු වලට යොදා ඇත.

## 4. D අක්ෂරයෙන් දැක්වෙන කැටයම

1. මෞර්ය යුගයට අයත් සාංචි තොරණේ උන්නතව නිමකළ සංකස්ස හිනිමං දර්ශනයේ කැටයමයි.
2. සාංචියේ දක්නට ලැබෙන සංකස්සපුර හිනිමං දර්ශනය නිරූපිත කැටයමයි.
3. සාංචියේ බටහිර තොරණේ දක්නට ලැබෙන සංකස්සපුර හිනිමං දර්ශනය නම් පුවරු කැටයමයි.
4. සාංචියේ සිරස් පුවරුවක නිර්මිත සංකස්සපුර හිනිමං දර්ශනය නම් ශෛලමය කැටයමයි.
5. සාතවාහන යුගයේ නිර්මිත සාංචි තොරණේ දැකිය හැකි සංකස්ස හිනිමං දර්ශනය නම් කැටයමයි.

## 5 . E අක්ෂරයෙන් දැක්වෙනුයේ

1. නාමර් රජුගේ යුධ ජයග්‍රහණය නිරූපිත නාමර් ඵලකයයි.
2. ඊජිප්තුවේ පැරණිතම කලා කෘතියක් වන නාමර් කැටයමයි.
3. ක්‍රි: ව: 300 ට පමණ අයත් උන්නත ඵලකයකි.
4. නාමර් ඵලකය නම් වූ ඊජිප්තු විජයග්‍රහණ ඵලකයකි.
5. විජයග්‍රහණ පිළිබඳ වූ ඊජිප්තු කැටයමකි.

- අංක 06 සිට 10 තෙක් ප්‍රශ්න වලට වඩාත් නිවැරදි පිළිතුර තෝරන්න.

06. දේශීය නිෂ්පාදන භාණ්ඩයක් සඳහා ලේඛලයක් සැලසුම් කිරීමේදී අත්‍යාවශ්‍ය නොවන්නේ

1. ලේඛලයක මූලිකාංග පිළිබඳව සැලකිලිමත් වීම.
2. නිෂ්පාදන නාමය මතුකිරීමට භාෂා ත්‍රිත්වය යෙදීම.
3. නිර්මාණශීලී ලෙස පැහැදිලි හා මනා නිමාවකින් යුක්තවීම.
4. තේමාවට උචිත ලෙස රූප අක්ෂර හා වර්ණ භාවිතය.
5. නිෂ්පාදනයේ හැඩයට ලේඛලය ගැලපීම.

07. ඉන්ද්‍රිය මූර්ති ශිල්පියාගේ ප්‍රතිභාව නිරූපිත “ජමාල්පූර්”හිටි පිළිමය

1. මධුරා ප්‍රදේශයෙන් හමුවන ගුප්ත යුගයේ නිර්මාණයකි.
2. මධුරාවෙන් හමුවන මධුරා කලාසම්ප්‍රදායට අයත් වූවකි.
3. ජමල්පූර් නගරයෙන් හමුවන ගන්ධාර සම්ප්‍රදායට අයත් වූවකි.
4. සාරානාත් ප්‍රදේශයෙන් හමුවන ගුප්ත යුගයේ නිර්මාණයකි.
5. ආන්ද්‍ර ප්‍රදේශයේ අමරාවතී කලා ලක්ෂණ සහිත හිටි බුදු පිළිමයකි.

08. දෘශ්‍ය කලාවේ අධි යථාර්ථවාදය නිරූපනය (Surrealism) යනු

1. වේගවත් පින්සල් පහර සහ නුමුහුන් වර්ණ භාවිතයෙන් ප්‍රකෘති ලෝකයේ විවිධ වස්තු මතට ආලෝකය පතිත වීමෙන් ඇතිවන විපර්යාසය ප්‍රතිනිර්මාණය කිරීමයි.
2. ගණිතමය ආකෘති අවධාරනය වන පරිදි විවිධ වස්තු කැන්වසය මත භාවාත්මකව ඉදිරිපත් කිරීමයි.
3. බුද්ධිය හා ඵලය ඉක්මවා ගිය හැඟීම් සහ සංවේදීතා කැන්වසය මත ඉදිරිපත් කිරීම.
4. යථා ලෝකයේ විවිධ වස්තූන් තත්ත්වාකාරයෙන් කැන්වසය මත ප්‍රතිනිර්මාණය කිරීම.
- 5 අවිඤානිකවත්වයේ සහ අතාර්කිකත්වයේ මූලයන්ගෙන් පැන නැගුණු පරිකල්පනීය අරමුණු අතිශෝක්තියෙන් කැන්වසය මත නිරූපනය කරයි.

09. බුද්ධ චරිතයේ සුවිශේෂී අවස්ථාවක් වන “ මාරපරාජය සිතුවම ” නිර්මාණයේදී ධ්‍යාන

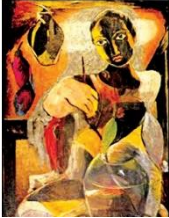
මුද්‍රාවෙන් යුතුව බුදුන් වහන්සේගේ දෙඅත් නිරූපනය කර ඇති විහාර චක්‍රයේ .

1. දඹුල්ල විහාරය හා දෙගල්දොරුව විහාරය
2. ගෝතමී විහාරය හා දඹුල්ල විහාරය.
3. දෙගල්දොරුව විහාරය හා බෙල්ලන්විල විහාරය.
4. ගෝතමී විහාරය හා බෙල්ලන්විල විහාරය
5. බෙල්ලන්විල විහාරය ය හා දඹුල්ල විහාරය.

10. ප්‍රාග් ඓතිහාසික ගුහා අතර දක්නට ලැබෙන “ අශ්ව පෙළ ” නමැති ගුහා සිතුවම දක්නට ලැබෙනුයේ

1. ඇල්ටමීරා - ස්පාඤ්ඤය
2. ලැස්කෝ - ප්‍රංශය
3. ෆොන්ඩ්ගෝමි - ප්‍රංශය
4. කෝගුල් - ස්පාඤ්ඤය

- ප්‍රශ්න අංක 11 සිට 15 තෙක් ප්‍රශ්න වල වඩාත් ගැලපෙන පිළිතුර F,G,H,I ,J, ලෙස නම්කර ඇති සිතුවම් ඇතුළත් පිංතූර ඇසුරින් තෝරන්න.



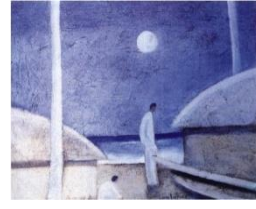
F



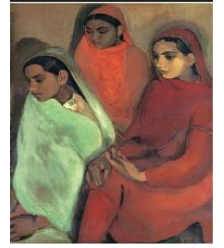
G



H



I



J

### 11. F අක්ෂරයෙන් දැක්වෙන සිතුවම

- මනා සම්පිණ්ඩනයකින් යුතු භාවමය ගුණ මතුකිරීමට ගත් උත්සාහයකි.
- වර්ණ භාවිතයෙන් විසංගත බව මගින් ප්‍රකාශනවාදී බව තීව්‍ර කර ඇත.
- වස්තූන්ගේ ස්වභාවය වෙනස් කර ප්‍රකාශනවාදය ඉස්මතුකර ඇත.
- අර්ධ වියුක්තකරණය සහිත ප්‍රකාශනවාදී සිතුවමකි.
- කැන්වසය මත තෙල් සායමින් අඳින ලද සනිකවාදී ලක්ෂණ සහිත සිතුවමකි.

### 12. G අක්ෂරයෙන් දැක්වෙන “නාන බෙසම” සිතුවම

- හුදකලාව සහ විවිධ මානසික ව්‍යාකූලතා පදනම් වූ ප්‍රකාශනයකි.
- ත්‍රිමාන ලක්ෂණ දැක්වෙන පරිදි එළිය අඳුර භාවිත කර ඇත.
- මානව රූව තාත්විකව ත්‍රිමාණ ලක්ෂණ භාවිතයෙන් ප්‍රකාශ කිරීමකි.
- පැස්ටල් මාධ්‍ය භාවිතයෙන් වර්ණයේ හා ආලෝකයේ සම්බන්ධතාවය පිළිබඳ අත්හදා බැලීමකි.
- විජ්ලවීය සංරචන ස්වභාවයක් සහිත ප්‍රකාශනයකි.

### 13. H අක්ෂරයෙන් දැක්වෙන සිතුවම

- සිද්ධාන්ත නොසලකා හරිමින් කරනලද ප්‍රකාශනයකි.
- උප විඥානය හා ශිල්පියා අතර සිහිනමය සංවාදයකි.
- යථාර්ථයෙන් ඔබ්බට ගිය අස්වාභාවික ප්‍රකාශනයකි.
- ශිල්පියෙකුගේ මානසික ව්‍යාකූලත්වය දැක්වෙන ප්‍රකාශනයකි.
- සංකේතාත්මක ප්‍රකාශනයකින් යුතු මනෝවිද්‍යාත්මක සංකල්පයකි.

### 14. I අක්ෂරයෙන් දැක්වෙන සිතුවම

- හැරි පිරිස් ශිල්පියාගේ නිර්මාණයකි.
- ජෝර්ජ් කීට් ශිල්පියාගේ නිර්මාණයකි.
- ජස්ටින් දැරණියගල ශිල්පියාගේ නිර්මාණයකි.
- අයිවන් පිරිස් ශිල්පියාගේ නිර්මාණයකි.

5. සෝලියස් මෙන්ඩිස් ශිල්පියාගේ නිර්මාණයකි.

### 15. J අක්ෂරයෙන් දැක්වෙන සිතුවම

1. ඉන්දියානු චිත්‍ර ශිල්පී හැරී පිරිස්ගේ සිතුවමකි.
  2. 43 කණ්ඩායමට අයත් ජස්ටින් දැරණියගලගේ සිතුවමකි.
  3. ඉන්දියානු චිත්‍ර ශිල්පී අමරිතා ශර්මාගේ සිතුවමකි.
  4. අමුර්තවාදී ශිල්පී ජෝන් මීරෝගේ සිතුවමකි.
  5. උපස්ථිතිවාදී ශිල්පී ක්ලෝඩ් මොනේගේ සිතුවමකි.
- ප්‍රශ්න අංක 16 සිට 20 තෙක් අසා ඇති එක් එක් ප්‍රශ්නයට වඩාත් යෝග්‍ය වරණය K,L,M,N,O, ලෙස නම් කර ඇති පහත සඳහන් මූර්ති ඇසුරින් තෝරන්න.



K



I



M



N



O

### 16. K අක්ෂරයෙන් දැක්වෙන්නේ

1. ශිව දක්ෂිණ මූර්තියයි
2. කළාණා සුන්දර මූර්තියයි.
3. ශිව සෝමස්කන්ධ මූර්තියයි.
4. ශිව භික්ෂාටන මූර්තියයි.
5. ශිව නටරාජ මූර්තියයි.

### 17. L අක්ෂරයෙන් දැක්වෙන්නේ

1. සාරානාත් ගුරුකුලයේ අග්‍රගන්‍ය නිර්මාණයකි.
2. ගුප්ත ගලා ලක්ෂණ සහිත සාරානාත් හි හිඳි බුද්ධ ප්‍රතිමාවයි.
3. ඉසිපතන මිගදායේදී බුදුන් වහන්සේ පස්වග තවුසන්ට දහම් දේශනා කිරීම නිරූපිත සාරානාත් පිළිමයයි.
4. ඉන්දීය සාරානාත් කෞතුකාගාරයේ තබා ඇති දහම් දෙසන ආකාරය නිරූපිත අග්‍රගන්‍ය හිඳි පිළිමයකි.
5. චූනාර් නම් වැලි ගලින් නිර්මිත සාරානාත් බුද්ධ ප්‍රතිමාවයි.

### 18. M. අක්ෂරයෙන් නිරූපිත ප්‍රතිමාව

1. II වන ජූලියස් පාප්තුමාගේ සොහොන් ගැබ වෙනුවෙන් තනා ඇති පිළිරුවකි.
2. ග්‍රීක රෝම කලා මූලයන්ගේ ආදර්ශ ලබාගෙන නිර්මාණය වී ඇති මෝසස් ප්‍රතිමාවයි.
3. මාංශපේශී හා ස්කන්ධ අවධාරණය කර කාය ව්‍යවස්ථාපිත අතිශෝක්තියෙන් අවධාරණය කර ඇත.
4. ප්‍රනරුද යුගයේ ලක්ෂණයක් වූ පැරණි ග්‍රීක රෝම තේමා නැවත ජනප්‍රිය වීම පෙන්නවන මයිකල් ආන්ජිලෝගේ විශිෂ්ට නිර්මාණයකි.

- මයිකල් ආන්ජිලෝ විසින් නිර්මාණය කළ දසපනත හා සම්බන්ධ මෝසෙස් තුමාගේ රුව නිරූපිතය.

## 19. N අක්ෂරයෙන් දැක්වෙන ප්‍රතිමාව

- පරාක්‍රම සමුද්‍රය අසල පොත්ගුල් විහාර භූමියේ දැකිය හැකි ගෛලමය ප්‍රතිමාවකි.
- පිහිටි ගලෙහි උන්නතව නිමවූ පොලොන්නරුවේ පරාක්‍රමබාහු රජතුමාගේ රුව නිරූපිත ප්‍රතිමාවයි.
- පිහිටි කළු ගලෙහි අර්ධ උන්නත ක්‍රමයට නිර්මිත පොලොන්නරු පොත්ගුල් විහාර ප්‍රතිමාවයි.
- ත්‍රිභංග ඉරියව්වෙන් නෙලා ඇති පුලස්ති සෘෂිවරයාගේ හෝ කපිල සෘෂිවරයාගේ යැයි මතයක් ඇති ප්‍රතිමාවකි.
- ග්‍රාස්ත්‍රවන්තයෙකුගේ පෞරුෂ ලක්ෂණ නිරූපිත පොත්ගුල් විහාර භූමියෙන් හමුවූ ගෛලමය ප්‍රතිමාවකි.

## 20. O අක්ෂරයෙන් නිරූපිත මූර්තිය

- ක්‍රි: පූ: 02වන සියවසට අයත් යැයි සැලකෙන විජයග්‍රහණයේ දෙවිද්වයි.
- ශ්‍රීක පුරාවෘතයන්හි සඳහන් ජයග්‍රහණයේ දේව ප්‍රතිමාවයි.
- ශ්‍රීක හෙලනිස්ටික් යුගයට අයත් සාමෝත්‍රාස්ති විජයග්‍රහණයේ දෙවභනයයි.
- යුධයට අධිපති දෙවභන නිරූපිත ශ්‍රීක කිරිගරුඬ මූර්තියයි.
- නයිකි හෙවත් යුධයට අධිපති ශ්‍රීක දෙවභනයයි.

- ප්‍රශ්න අංක 21 සිට 25 තෙක් ප්‍රශ්න වලට වඩාත් නිවැරදි පිළිතුර පහත දැක්වෙන 1 සිට 10 ලෙස නම්කර ඇති සිතුවම් ඇසුරින් තෝරන්න.



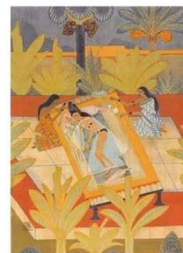
1



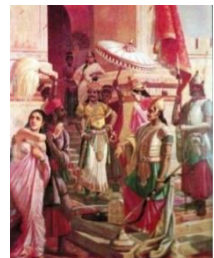
2



3



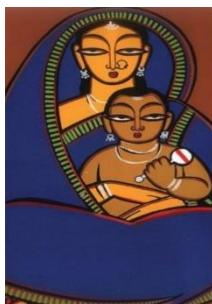
4



5



6



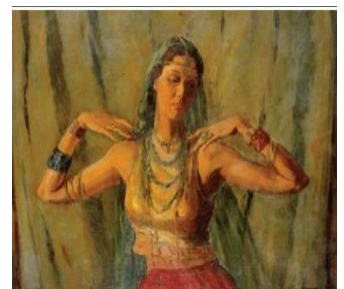
7



8



9



10

- යුරෝපීය ශාස්ත්‍රාලයික යතාර්ථවාදී රීතීන්ට එරෙහිව ඉන්දීය සහ පෙරදිග කලා රීතීන්ට අනුව යමින් ගොඩනැගුණු නව ජීවන ව්‍යාපාරයට අයත් සිත්තරුන්ගේ නිර්මාණ වනුයේ

(1) 1 , 3                      ( 2 ) .4 , 6,                      ( 3 ) 4 , 1                      ( 4 ) 6 , 7.                      ( 5 ) 6 , 9

22. යුරෝපීය ශාස්ත්‍රාලයීය යථාර්ථවාදී කලාව බහුලව භාවිත සිතුවම් වන්නේ

(1) 2 , 5 , 10                      ( 2 ) 3 , 9 , 10 ,                      ( 3 ) 2 , 5 , 9                      ( 4 ) 5 , 9 , 10                      ( 5 ) 5 , 3 , 10

23. 43 කණ්ඩායමට අයත් ශිල්පීන්ගේ නිර්මාණ වනුයේ

( 1 ) 10 , 8 , 3                      ( 2 ) 1 , 10 , 08                      ( 3 ) 8 , 3 , 1                      ( 4 ) 3 , 8 , 2                      ( 5 ) 8 , 4 , 1

24. ඉන්දියානු ස්වදේශික කලා ශෛලීන් සහ යුරෝපීය නූතන කලා ශෛලිය ලක්ෂණ සහිත ඉන්දීය සිතුවම වනුයේ

(1) 7                      (2) 4                      (3) 6                      (4) 5                      (5) 9

25. උපස්ථිතිවාදී සහ පශ්චාත් උපස්ථිතිවාදී ලක්ෂණ සහිත නූතනවාදී කලා ප්‍රවණතා සහිත නිර්මාණය වන්නේ

(1) 6                      (2) 8                      (3) 7                      (4) 5                      (5) 2

- ප්‍රශ්න අංක 26 සිට 30 තෙක් අසා ඇති එක් එක් ප්‍රශ්නයට වඩාත් නිවැරදි පිළිතුර තෝරන්න.

26. පොළොන්නරුවේ ගල් විහාරය හෙවත් උත්තරාරාමය

1. විවිධ ඉරියව්වෙන් යුතු ශෛලමය බුද්ධ ප්‍රතිමා 4 ක් සහිත ස්ථානයකි.
2. ස්වභාවික ගල් තලයේ පිහිටීම උපයෝගී කොටගෙන ආබද්ධ බුද්ධ ප්‍රතිමා 4 ක් නෙළන ලද ස්ථානයකි.
3. බුද්ධ චරිතයේ විවිධ අවස්ථා සහිත ශෛලමය බුද්ධ ප්‍රතිමා 4 කින් යුතු ස්ථානයකි.
4. සම්ප්‍රදායන් කිහිපයක් සංකලනයෙන් නිමකළ උන්නත පිළිම 4 ක් ඇති ස්ථානයකි.
5. බුදුන් වහන්සේගේ දශබලධාරී බව , චීරත්වය නිරූපිත බුදුපිළිම සහිත ස්ථානයකි.

27. භාරුත් කැටයම් සම්බන්ධව වැරදි ප්‍රකාශය කුමක්ද ?

1. බුදු දහම හා සම්බන්ධ විවිධ තේමා ප්‍රාණවත් , ක්‍රියාකාරී හා සියුම් බවින් යුතුව භාරුත් ගල් වැටේ ස්ථම්භ සැරසීමට යොදාගෙන ඇත.
2. වෘත්තාකාර රාමු තුළ ප්‍රධාන චරිත සුවිශේෂී කර දැක්වීමත් සිද්ධි කිහිපයක් ලඝු කොට දැක්වීමත් කර ඇත.
3. බුදුන් වහන්සේ වෙනුවට විවිධ සංකේත භාවිතයෙන් ස්වභාවිකත්වයට වඩා සංකල්පීය ලක්ෂණ පෙන්වයි.
4. බුද්ධ චරිතයේ සිදුවීම් හා ජාතක කථා ප්‍රාකාර ශීර්ෂ ශිලාවේ අල්ප උන්නතව කැටයම් කර ඇත.
5. ජාතක කතා නිරූපණයේදී සත්ත්වයෙකු නිරූපණය කරන බෝධිසත්ව අවස්ථා පමණක් තෝරාගෙන ඇත.

28. අනුරාධපුරයේ පළමුවන විජයභා මාළිගයේ මුරගල්

1. කැටයම් රහිතය

2. පුන්කළස සහිතය

3. බහිරව රූප සහිතය
5. නා රජ රුව සහිතය

4. නාග රුව සහිතය

## 29. ගම්පළ යුගයට අයත් ලංකාතිලක විහාරය

1. දකුණු ඉන්දීය විජයනගර් ගෘහ නිර්මාණ ලක්ෂණ සහිත සිව් මහල් ගොඩනැගිල්ලකි.
2. “පැන්හල්ගල” නමින් හැඳින්වූ විෂම ගල් තලාවක් මතුවට කළුගල් , ගඩොල් භාවිතා කර නිර්මාණය කළ ගොඩනැගිල්ලකි.
3. “ ස්ථපතිරායර “ නම් දකුණු ඉන්දීය ගෘහනිර්මාණ ශිල්පියා විසින් නිර්මාණය කරන ලද බෞද්ධ විහාරයකි.
4. මණ්ඩපය , අන්තරාලය , ගර්භ ගෘහය යන හින්දු වාස්තු විද්‍යා ලක්ෂණ සහිත බෞද්ධ විහාරයකි.
5. 4 වන බ්‍රව්නෙකබාහු රාජ්‍ය අනුග්‍රහය යටතේ ඉදිවූ දකුණු ඉන්දීය ගෘහනිර්මාණ ලක්ෂණ සහිත සිව්මහල් ගොඩනැගිල්ලකි.

## 30. අනුරාධපුර යුගයට අයත් ඉපැරණිම බෞද්ධ සිතුවම ලෙස පිළිගැනෙනුයේ

1. මහියංගන ස්ථූපයේ චිත්‍රය.
2. පුල්ලිගොඩ ලෙන් චිත්‍රය.
3. සිගිරි ලෙන් චිත්‍රය.
4. හිඳගල ගල් බිත්තියේ චිත්‍රය.
5. දිඹුලාගල මාරවිදියේ චිත්‍රය.

- ප්‍රශ්න අංක 31 සිට 35 තෙක් ඇති එක් එක් ප්‍රකාශනයට වඩාත් නිවැරදි පිළිතුර ඊට ඉදිරියෙන් ඇති වාස්තු විද්‍යා නිර්මාණය ඇසුරින් තෝරන්න.

## 31. ඉදිරියෙන් දැක්වෙන්නේ

1. අරන්කැලේ ජන්තාසරයයි.
2. පශ්චිමාරාම පඨානසරයයි.
3. මිහින්තලේ ජන්තාසරයයි.
4. මහාවිහාර ජන්තාසරයයි.
5. අභයගිරි ජන්තාගරයයි.



## 32. මෙහි දැක්වෙන වාස්තු විද්‍යා නිර්මාණය

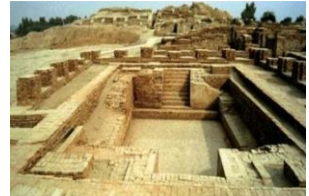
1. පොළොන්නරු වටදාගෙයයි.
2. තිරියාය ගිරිහඬුසෑ වටදාගෙයයි.
3. මැදිරිගිරිය වටදාගෙයයි.
4. මිහින්තලේ අම්බස්තල වටදාගෙයයි.
5. අනුරාධපුර ථූපාරාම වටදාගෙයයි.



### 33. මෙහි දැක්වෙන ඉන්දුනිම්න ශිෂ්ටාචාරයට අයත්

වාස්තුවිද්‍යා අංගය.

1. නිවාස නටඹුන් ය.
2. ජල තටාකය කි.
3. නාන පොකුණකි.
4. ජලය රැස් කරණ පොකුණකි.
5. පොදු ලිඳකි.



### 34. ඉදිරියෙන් දැක්වෙන පල්ලව වාස්තුවිද්‍යා අංගයක් වූ රට් දෙවොල

හා සම්බන්ධ සාවද්‍ය ප්‍රකාශය වන්නේ.

1. පංච පාණ්ඩව රට් අතර ඇති දොපදි රට් දේවාලය යි.
2. රට් සංකීර්ණයේ සරල හා කුඩාම දේවාලය යි.
3. අර්ඡුන රට් හා දොපදි රට් දෙවොල් එකම පාදමක් මත නෙලා ඇත.
4. නිමා නොකරන ලද මෙම දෙවොල සැරසිලි අංග වලින් බහුලය.
5. පැරණි අතුසෙවිලිකිරීම මූලධර්මය කරගත් වහලයක් හා චතුරස්‍රාකාර සැලැස්මක් සහිත කුටියකින් සමන්විතය.



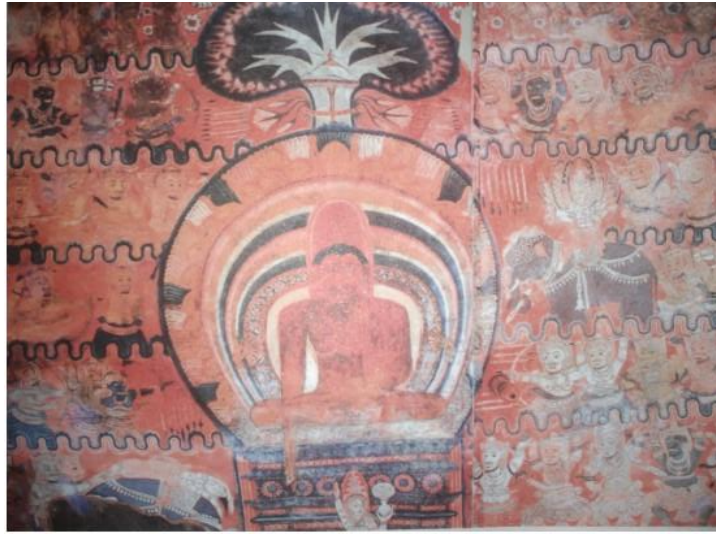
### 35. ඉදිරියෙන් දැක්වෙන වාස්තුවිද්‍යා ගොඩනැගිල්ල පිළිබඳ වඩාත්

නිවැරදි ප්‍රකාශය වන්නේ.

1. ක්‍රි: පූ : 13 වන සියවසට අයත් ගෞලමය දේවස්ථානයකි.
2. සූර්ය දිව්‍ය සංකල්පයට සම්බන්ධව ගොඩනගන ලද මෙය පාරාවෝ රජවරු සඳහා කැපවූ දේවස්ථානයකි.
3. නව රාජධානි සමයේ II වැනි රාමසෙස් රජු විසින් ඉදිකරන ලද දේවස්ථානයයි.
4. ජ්‍යාමිතික හැඩ බහුල ආකාරයකින් යුතුව කළ අබුසිම්බල් දෙවොලයි.
5. ගෞලමය ප්‍රතිමා 4 කින් යුතු මෙය නව රාජධානි සමයට අයත් අබුසිම්බල් දෙවොලයි.



- ප්‍රශ්න අංක 36 සිට 40 දක්වා දී ඇති ප්‍රශ්න වලට නිවැරදි පිළිතුර පහත සඳහන් විනය ඇසුරෙන් තෝරන්න.



### 36. මෙම සිතුවම උපුටා ගන්නා ලද්දේ

1. කතළුව විහාරයෙනි.
2. දෙගල්දොරුව විහාරයෙනි.
3. දඹුලු ලෙන් විහාරයෙනි.
4. මැදවල විහාරයෙනි.
5. කරගම්පිටිය විහාරයෙනි.

### 37. මෙම සිතුවමට තේමා වී ඇත්තේ

1. බෝසතුන් මාර සේනාව පරදා බුද්ධත්වයට පත්වීමයි.
2. බුදුන් වහන්සේගේ බුද්ධත්වය ලැබීම වැලැක්වීම සඳහා මාරදිව්‍ය පුත්‍රයා ඇතුළු පිරිස ගන්නා උත්සාහයයි.
3. රුදුරු වෙස්ගත් දසමරුන් පැරදවීමට බුදුන් වහන්සේ සිදුකරන මහා ප්‍රාතිහාර්යයි.
4. බුදුන් වහන්සේ මාරයින් පරදා ප්‍රථම ධර්ම සංගායනාව පැවැත්වීමයි.
5. විවිධ ක්‍රියාකාරකම් සහිතව ද්විමාන ලෙස හැඩතල දැක්වීමයි.

### 38. මෙම සිතුවමේ නිර්මාණ ශිල්පියෙකු නොවන්නේ

1. දෙවරගම්පල සිල්වත් තැන ප්‍රමුඛ පරම්පරාව
2. කඩොල්ගල්ලේ පොඩ්ඩ සිත්තරා ප්‍රමුඛ පරම්පරාව
3. නිලගම සිත්තර පරම්පරාව
4. දේවේන්ද්‍ර මූලාචාරීන් ඇතුළු පරම්පරාව
5. කොස්වත්තේ සිත්තර නයිදේ ප්‍රමුඛ සිත්තර පරම්පරාව.

**39. මෙම සිතුවමේ කැපී පෙනෙන ලක්ෂණය වනුයේ**

1. විවිධ ක්‍රියාකාරකම් සහිතව ද්විමාන ලෙස හැඩතල දැක්වීමයි.
2. විශිෂ්ටතම ප්‍රාණ පූර්ණ රේඛාව හසුරුවා තිබීමයි.
3. මාතෘකාවට උචිත උණුසුම් වර්ණ ආකර්ශනීයව හැසිරවීමයි.
4. රේඛාව වර්ණ සහ හැඩතල සංරචනයේ ශෛලිගත බවයි.
5. ප්‍රධාන රුව සුවිශේෂී කරමින් පෙරබිම මත සියළු රූප පිහිටුවා තිබීමයි.

**40. පහත සඳහන් ප්‍රකාශය තුළින් මෙම සිතුවම සම්බන්ධව වඩාත් නිවැරදි ප්‍රකාශය වන්නේ**

1. බිත්තිය තීරු වලට බෙදා අඛණ්ඩ කථන ක්‍රමය භාවිතයේ ප්‍රබල අවස්ථාවකි.
2. සිතුවමට අත්‍යාවශ්‍ය තොරතුරු අන්තර්ගත කිරීම සහ සංගත වර්ණ භාවිතයෙන් සංරචනය කර ඇත.
3. ත්‍රිමාණ ලක්ෂණ , එළිය අඳුර දැක්වීම, ස්වභාවික පරිමාණ ලක්ෂණ , භාවිතයෙන් තොරව නිර්මාණය කර ඇත.
4. ඉතා සංකීර්ණ ආගමික සංකල්පයක් ශ්‍රද්ධාව ඇතිවන අයුරින් පෙරබිමේ හා පසුබිම මනාව ගලපමින් නිර්මාණය කර ඇත.
5. මහනුවර ශෛලිගත සම්ප්‍රදායට අනුව රේඛාව කේන්ද්‍ර කරගනිමින් විශාල වියන්තලය පුරා පැතිරී ගිය මනා සංරචනයකි.

### 13 ශ්‍රේණිය - විත්‍ර කලාව 1

#### **II කොටස**

- මෙම කොටස අනු කොටස් තුනකින් සමන්විතය.
- “ අ ” කොටසින් ප්‍රශ්න දෙකක් හා “ ආ” සහ “ ඉ ” යන කොටස් දෙකෙන් එක් ප්‍රශ්නය බැගින් තෝරාගෙන ප්‍රශ්න හතරකට පිළිතුරු සපයන්න.  
අවශ්‍ය තැන්හි පිළිතුර සවිත්‍ර කිරීම ඔබට වාසිදායක වේ.

“ අ ” කොටස -විත්‍ර කලාව ඇගයීම හා රසාස්වාදය - ශ්‍රී ලංකාව

**01. අනුරාධපුර යුගයේ දිගුවක් ලෙස දැකිය හැකි පොළොන්නරු යුගයේ බිතුසිතුවම් පොළොන්නරු කලා ශිල්පියාගේ ප්‍රතිභා පූර්ණත්වය විදහා පාන්නකි.**

- I. පොළොන්නරු යුගයේ සිතුවම් හමුවන ලෙන් විහාර 02 ක් නම් කරන්න. (ලකුණු 02)
- II. පොළොන්නරු සිතුවම් වල කලා ආභාසය මහනුවර යුගයේ සිත්තරාටද බලපා ඇති අයුරු තිවංක පිළිමගෙයි තීරු විත්‍ර ඇසුරින් කෙටියෙන් පහදන්න. (ලකුණු 05 )
- III. පොළොන්නරු යුගයේ සම්භාව්‍ය විත්‍ර කලා ලක්ෂණ දැකිය හැකි සිතුවමක් පිළිබඳ පහත සඳහන් ශීර්ෂ යටතේ රසවින්දනාත්මක විග්‍රහයක යෙදෙන්න.  
(අ) තේමාව  
(ආ) සංරචනය  
(ඉ) ගෞලිය ලක්ෂණ  
(ඊ) රේඛා හා වර්ණ භාවිතය. (ලකුණු 08)

**02. අතීත කැටයම් කරුවාගේ කලා කෞශල්‍යය විදහ දක්වන, පර්වතයක් ආශ්‍රය කරගනිමින් ඉදිකර ඇති බලකොටුවක් ලෙස යාපහුව හැඳින්විය හැකිය.**

- I. යාපහුව ඉදිකිරීමේදී යාපහු ගෘහ නිර්මාණ ශිල්පියා අපේක්ෂා කළ අරමුණු 02 ක් ලියන්න. (ලකුණු 02)
- II. මෙහි පඩිපෙළ දෙපස යොදා ඇති කලාත්මක සිංහරූප දෙක පිළිබඳව කෙටි හැඳින්වීමක් කරන්න. (ලකුණු 05)
- III. සමස්ත වාස්තු විද්‍යා නිර්මාණය තුළ කැටයම් කලාව අලංකාර මාධ්‍යක් සේ යොදාගෙන ඇති ආකාරය කැටයම් වලින් නිරූපිත අවස්ථා , භාවිත ශිල්පක්‍රම , හා කලාත්මක අගය පිළිබිඹු වනසේ සවිස්තරාත්මක විග්‍රහයක යෙදෙන්න. (ලකුණු 08)

**03. 20 වන සියවසේ විහාර සිතුවම් කලාවට උරුන් ශ්‍රී ලාංකීය විහාර සිත්තරුන් පෙරදිග හා අපරදිග කලා මූල භාවිතා කර බෞද්ධ නෙන් සිත් පහන් කිරීමට යන්න දරා ඇත.**

- I. කැලණි විහාර සිතුවම් කිරීමේදී සෝලියස් මෙන්දිස් තෝරාගෙන ඇති වස්තු විෂය කුමක්ද. ? (ලකුණු 02)
- II. ජෝර්ජ් කීට් ගෝතමී විහාරයේ චිත්‍රකරණය සඳහා තෝරාගත් තේමා නිරූපණය කර ඇති අයුරු කෙටියෙන් පහදන්න. (ලකුණු 05)
- III. සෝමබන්දු විද්‍යාපතිගේ බෙල්ලන්විල විහාර සිතුවම් පිළිබඳ පහත සඳහන් ශීර්ෂ ඔස්සේ කලාත්මක ඇගයීමක් කරන්න.  
 (අ) වස්තුවිෂය හා තේමා  
 (ආ) ශෛලිය හා ශිල්පක්‍රම  
 (ඉ) තලය භාවිතය හා වර්ණ භාවිතය  
 (ඊ) ශිල්පීය කුසලතා සහ භාව ප්‍රකාශනය. (ලකුණු 08)

---

**“ ආ ” කොටස - චිත්‍ර කලාව ඇගයීම හා රසාස්වාදය - ඉන්ද්‍රියාව.**

---

**04. ප්ලේලව කලා කරුවන්ගේ ප්‍රතිභාවන් රැගත් හින්දු ආගමික පසුබිමක් මත ව්‍යාප්ත වූ ප්ලේලව සහ චෝල කලා නිර්මාණ ඉන්ද්‍රියාවේ පෞඛ ඉතිහාසයකට ප්‍රබල සාක්ෂි දරයි.**

- I. ප්ලේලව වාස්තු විද්‍යාවේ ප්‍රධාන කොටස් දෙක නම් කරන්න. (ලකුණු 02)
- II. ආකාශ ගංගාව රෝහණ කැටයම ප්ලේලවයන් නිර්මාණය කරන ලද ඉතාම සිත්ගන්නා සුළු සංරචනයකි.පැහැදිලි කරන්න. (ලකුණු 05)
- III. චෝල ලෝහ මූර්ති කරණයේදී ඉතා අනර්ඝ මූර්ති නිර්මාණය වී ඇති බවට උදාහරණ සපයමින් පැහැදිලි කරන්න. (ලකුණු 08)

**05. ඉන්ද්‍රියාවේ මහාරාෂ්ට්‍ර ප්‍රාන්තයේ අජන්තා ග්‍රාමය ආශ්‍රිතව පිහිටි අජන්තා ලෙන් සිතුවම් අභිමානවත් ඉතිහාසයක පෞඛත්වය ලොවට හෙළි කරයි.**

- I. අජන්තා සිතුවම් සඳහා ප්‍රධාන වූ වස්තු විෂයන් 02 ක් ලියන්න. (ලකුණු 02)
- II. අජන්තාවේ ප්‍රධාන ගෘහ නිර්මාණ සැලසුම පිළිබඳ කෙටියෙන් පැහැදිලි කරන්න. (ලකුණු 05)
- III. අජන්තා බිතුසිතුවම් පිළිබඳ පහත සඳහන් ශීර්ෂ ඔස්සේ විස්තරාත්මක විග්‍රයක යෙදෙන්න.  
 (අ) තලය භාවිතය  
 (ආ) චිත්‍ර වල සංරචනය  
 (ඉ) භාව ප්‍රකාශනය (ලකුණු 08)  
 (ඊ) කලාත්මක ලක්ෂණ

“ ෧ ” කොටස - චිත්‍ර කලාව ඇගයීම හා රසාස්වාදය - යුරෝපය.

**06. පශ්චාත් උපස්ථිතිවාදීහු වර්ණයේ නිව්තාව උපයෝගී කොටගෙන සිතුවම් කරණයේ නිරත වූහ.**

- I. පෝල් සෙසාන්ගේ සිතුවම් 02 ක් නම් කරන්න. (ලකුණු 02)
- II. වින්සන්ට් වැන්ගෝගේ සිතුවම් මගින් විත්ත අභ්‍යන්තරික හැඟීම් මනාව ප්‍රකාශ කර ඇති ආකාරය අර්තාපල් බුදින්නෝ සහ තරුපිරි රැය යන සිතුවම් මගින් විමසන්න. (ලකුණු 05)
- III. පෝල් ගොගෑන් ගේ සිතුවම් මගින් පිළිබිඹු වන සංකේතාත්මක බව , විස්මිතවාදී හා ප්‍රකාශනවාදී බව ඔහුගේ සිතුවම් ඇසුරින් පහදන්න. (ලකුණු 08)

**07. රෝම වාස්තු විද්‍යාව හා මූර්ති නිර්මාණය කිරීමේ දී ග්‍රීකයින් අභිබවා යෑමට රෝම ශිල්පීන් අති දක්ෂයෝ වූහ.**

- I. රෝම ශිල්පීන් විසින් නිර්මිත වාස්තු විද්‍යා නිර්මාණ 02 ක් නම්කරන්න. (ලකුණු 02)
- II. එම නිර්මාණ අතුරින් එකක නිර්මාණ ආකෘතිය පිළිබඳ කෙටි හැඳින්වීමක් කරන්න. (ලකුණු 05)
- III. රෝම උඩුකය මූර්ති 02 ක් හඳුන්වා ඒවා උසස් නිර්මාණ ලෙස ඇගයීමට ලක්වීමට හේතු දක්වන්න. (ලකුණු 08)